

# Ommuurde tuin

## Ruimte voor een hobby

Een tuin is in de eerste plaats een plek om van het "buiten zijn" te genieten. Daarnaast is het een plaats waar men actief bezig kan zijn met het opkweken en verzorgen van planten en het uitproberen van nieuwe soorten en combinaties. Dit artikel over de totstandkoming van een stadstuin voor een liefhebber in Hilvarenbeek geeft aan dat de samenwerking met een tuinarchitect tot verrassende resultaten en verdieping van een hobby kan leiden.

C.W. SLAGER

**E**nkele jaren geleden heeft de tuineigenaar zijn oude hobby, het toepassen van vaste planten, hollen en eenjarigen, weer opgenomen. Telkens bleek echter dat de door hem in zijn ommuurde binnentuin uitgetroefde combinaties niet optimaal tot hun recht kwamen. De hobby gaf daardoor niet de verwachte voldoening. De sfeer, zoals die vaak op tuinfoto's aangetroffen wordt, ontbrak.

Voor technisch advies deed hij daarom een beroep op hoveniersbedrijf Kies in Hilvarenbeek, waar hij werd gewezen op de mogelijkheid een tuinontwerp te laten maken. In eerste instantie stond hij afwijzend tegenover het idee een tuin- en landschapsarchitect in te schakelen. Tuinieren immers was zijn persoonlijke liefhebberij en een architect zou wellicht weinig ruimte laten voor zijn eigen ideeën.

Juist in zo'n situatie is het uitermate belangrijk een goed ruimtelijk kader te creëren, waarbinnen met beplanting gevarieerd kan worden. Binnen dat kader is het mogelijk om, afgestemd op de wensen van dat moment, de tuinbeleving ten volle te benutten.

### Uitgangssituatie

Samen met de tuineigenaar werd de situatie in ogenschouw genomen. De binnentuin was vrijwel geheel omsloten door roodstenen muren. Het huis met aangebouwd atelier dateert uit de jaren vijftig en is gebouwd in een sobere stijl. Door de diversiteit aan wanden en het stenige karakter kwam de binnentuin rommelig, kaal en hard over. In de ruimte waren, behalve een

pruimeboom, geen opgaande elementen of planten aanwezig, zodat de ruimte overzichtig en spanningsloos was.

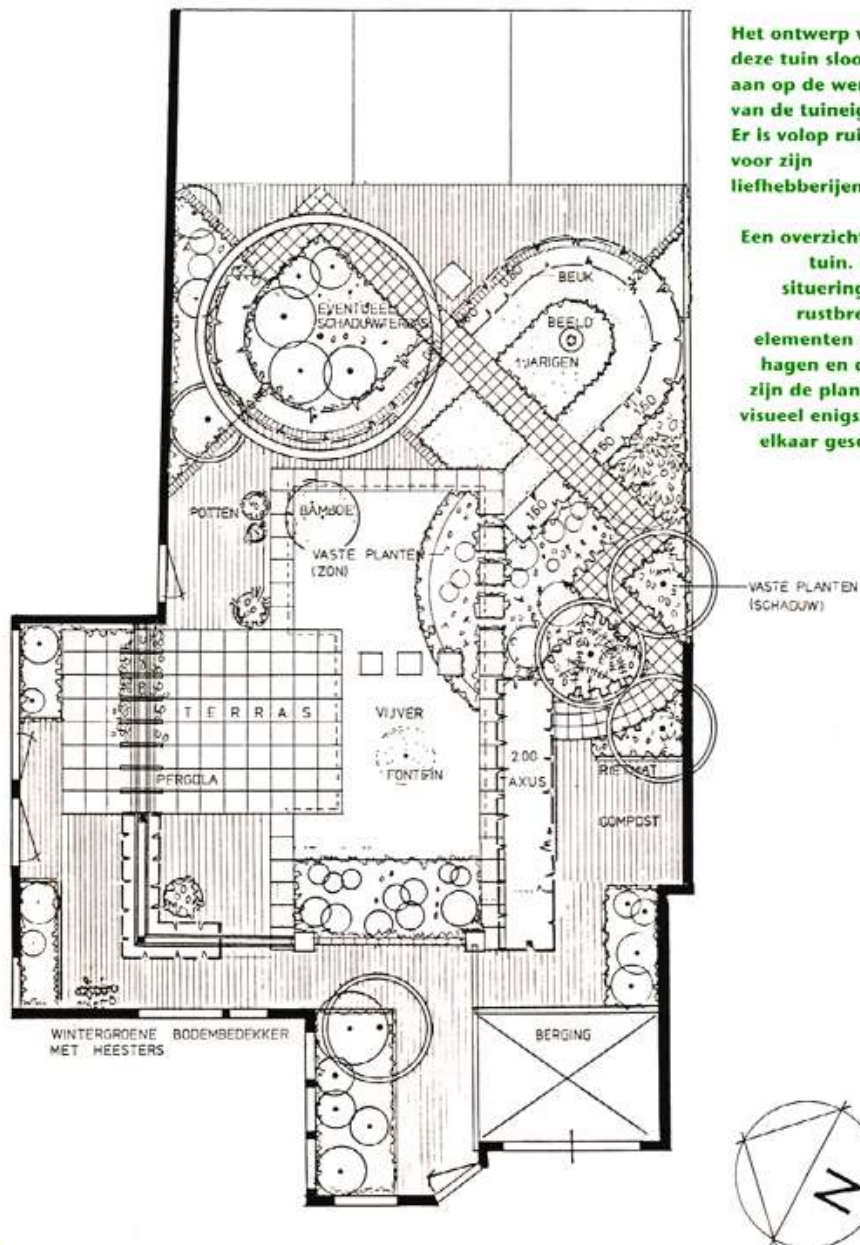
In het gesprek met de eigenaar werd duidelijk dat de tuin belangrijk was als plaats om te verblijven en als decor voor tuinactiviteiten. In de tuin moesten veel mogelijkheden gecreëerd worden om te kunnen experimenteren met planten. Daarbij beperkte de hobby van de eigenaar zich niet tot een aantal soorten, maar besloeg een breed scala, zoals vaste planten, eenjarigen, bollen en waterplanten. Ook bestond de wens een volière in de tuin te bouwen. Het houden van vogels was een jeugdliefhebberij die de eigenaar weer op wilde nemen.

Naast de vele wensen van de eigenaar keek

de architect ook naar de persoonlijke situatie van de toekomstige tuingebruikers. Uit de woningrichting en de producten die de eigenaar in zijn atelier maakte, sprak een grote behoefte aan afwisseling. Hiermee dient ook bij de tuininrichting rekening gehouden te worden. Een architect behoort immers de functionele en gevoelsmatige wensen van de gebruiker te vertalen tot een ruimtelijk samenhangend geheel.

### Het concept

In het ontwerp werd eerst een ruimtelijke geleding aangebracht. De bouwkundige elementen en beplantingselementen zijn "los" in de ruimte geplaatst om de muren zichtbaar te houden. Zo konden alle hoe-



Het ontwerp voor deze tuin sloot goed aan op de wensen van de tuineigenaar. Er is volop ruimte voor zijn liefhebberijen.

Een overzicht van de tuin. Door de situering van de rustbrengende elementen zoals de hagen en de vijver zijn de plantvakken visueel enigszins van elkaar gescheiden.







ken van de tuin optimaal benut worden, zonder dat afgesloten hoekjes zouden ontstaan.

Achter in de tuin werd over de hele breedte een volière gebouwd. Een heel apart effect ontstond daarbij doordat de eigenaar het gaas donkerblauw heeft geschilderd. Zo valt het gaas in eerste instantie niet op en lijkt het net of de vogels vrij in de ruimte rondvliegen. De pergola bij het terras loopt door boven de bestaande wand bij de garage. In deze wand werd de ondoorzichtige glasplaat vervangen door een trelliswerk, dat veel transparanter overkomt en boven-

dien gedeeltelijk door klimmers begroeid kan worden. Naast de garage is een *Taxus*-haag aangebracht om de compostopslag vanaf het terras aan het gezicht te onttrekken. Deze hoek wordt verder afgeschermd door drie krentboomjes (*Amelanchier lamarckii*).

De slingerende beukenhaag, die te zijner tijd op verschillende hoogten geknipt zal worden, vormt een rustige achtergrond voor het beeld. Door de haag wordt de diagonale zichtlijn van het terras naar het beeld benadrukt.

Op het zuiden is een groot zonneterras aan-

gelegd, terwijl meer naar het huis toe en bij de volière van de ochtend- en avondzon genoten kan worden. De vijver kreeg een centrale plaats in het ontwerp. Enerzijds vormt hij visueel een rustgevend element, anderzijds brengt hij levendigheid in de tuin. Om te voorkomen dat het geheel te druk zou worden, zijn eenvoudige verhardingsmaterialen toegepast: hardsteenkleurige betontegels van 40 x 40 cm als omlijsting van de vijver, aangevuld met grijze tegels voor het terras. De paden bestaan uit grijze betonklinkertjes. De vijver is uitgevoerd met vijverfolie, dat over een houten frame





is gespannen. De stapstenen in de vijver bestaan uit "zuilen" van ter plekke in een mal gestort beton, waarop als afwerking een tegel is gelijmd. De aangebrachte beplanting vormt de basis voor later aan te brengen variaties en verfijningen.

## Basis voor variatie

Door de situering van de rustgevend elementen zoals de hagen en de vijver zijn de plantvakken enigszins van elkaar gescheiden. Zo kan men de beplanting later pleksgewijs aanpassen, zonder dat men daarbij meteen gedwongen wordt ook de andere

**De tuin in de lengte. Tegen de muur klimt de wilde wingerd, terwijl de purperbloeiende zonnehoed (*Echinacea purpurea* 'The King') voor een vrolijke noot in de lichte schaduw zorgt. Over de volle breedte van de achterzijde is de volière gebouwd, die echter niet opvalt omdat het gaas blauw is geschilderd. Het beeld is omzoomd door eenjarige.**

**Een zitje bij de vijver, die het rustgevende element in de tuin is.**

vakken weer onder handen te nemen. De plantvakken verschillen onderling van karakter. De hoek onder de pruimeboom is bij uitstek geschikt voor een wat schaduwminnende beplanting. De ondergrond wordt gevormd door bodembedekkers als penningkruid (*Lysimachia nummularia*) en *Campanula portenschlagiana*, met daarin groepjes *Ligularia dentata* 'Desdemona' en monnikskap (*Aconitum napellus*) als accenten. De in het oog springende hoek rond het beeld werd, naar idee van de eigenaar, ingevuld met eenjarige. Dit vak kan jaarlijks met andere soorten beplant worden. In eerste instantie werd gekozen voor uitbundig roze bloeiend schildzaad (*Alyssum*). Aan de overzijde van de vijver, dus goed zichtbaar vanuit het huis en vanaf het terras, ligt een vasteplantenhoek onder de krentboompjes en aan de overzijde van het pad. Deze plek omvat zowel een zonnige hoek als een beschaduwde gedeelte. Het zonnige karakter is benadrukt door toepassing van grijsbladige planten. De bloeikleur zijn voornamelijk roze en paars, met een enkele gele bloeier als dwarsligger ertussendoor. Gedacht kan worden aan gipskruid (*Gypsophila* 'Rosenschleier'), steenanjer (*Dianthus deltoides* 'Splendens') en salie (*Salvia nemorosa* 'Ostfriesland'). Onder de krentboompjes loopt het zonnige gedeelte over in een licht beschaduwde plek, waar mansoor (*Asarum europaeum*), Kaukasisch vergeet-mij-nietje (*Brunnera macrophylla*) en struisvaren (*Matteuccia struthiopteris*) groeien. De purperbloeiende zonnehoed (*Echinacea* (*Rudbeckia*) *purpurea* 'The King') en wederik (*Lysimachia clethroides*) zorgen voor een vrolijke noot. Het in de vijver uitlopende vakgedeelte kan later door afgraving eenvoudig worden omgevormd tot ondergrond voor een heuse moerasvegetatie.

De border wordt voortgezet in de bak langs de vijver bij het huis. De daar aangebrachte beplanting roept associaties op met het water: lis (*Iris sibirica* 'Perry's Blue'), geitebaard (*Aruncus dioicus*), daglelie (*Hemero-*

*callis* 'Bonanza') en vrouwenmantel (*Alchemilla mollis*).

De drie vakken tegen de gevel van het huis zijn – net als de vakken achter de beukenhaag – ingevuld met wintergroene bodembedekkers, waaronder maagdenpalm (*Vinca minor*) en *Puchysandra terminalis*, met daarin solitair geplaatste heesters. Bij de keuze van de heesters is gelet op de bloei, bijvoorbeeld pluimhortensia (*Hydrangea paniculata*) en *Skimmia japonica* 'Rubella', de bladkleur (*Pieris* 'Forest Flame') en de herfstverkleuring, bijvoorbeeld de roodbladige Japanse esdoorn (*Acer palmatum* 'Ornatum' ('Dissectum Atropurpureum')). Door het tamelijk open karakter van de bodembedekkende soorten lenen deze vakken zich goed voor de aanplant van bollen. Hierbij zou ook weer gekozen kunnen worden voor roze- en paarsbloeiende soorten, die in verschillende perioden bloeien. In april kunnen zo groepen *Scilla* donkere hoeken opfleuren, terwijl in mei roze lelietjes-van-dalen (*Convallaria*) subtiel tussen de beplanting doorbreken. Het najaar wordt ingeleid door herfsttijloos (*Colchicum*). De muren komen minder hard over zodra klimheesters als wilde wingerd (*Parthenocissus quinquefolia* 'Engelmannii') en klimhortensia (*Hydrangea petiolaris*) hun volle wasdom hebben bereikt.

## Verrassing

Al bij de presentatie van het plan bleek dat het ontwerp een resultaat beloofde dat de tuineigenaar vooraf niet voor mogelijk had gehouden. Het plan sloot aan op zijn wensen, waarbij kleine dingen het geheel afmaakten, zoals de stapstenen in de vijver. De elementen waar hij eerst nog over twijfelde of ze in de tuin gerealiseerd konden worden, zoals de volière, bleken zelfs goed inpasbaar. Zo ontstond een tuin vol mogelijkheden en verrassingen. Alles te zamen bleek deze grondige aanpak van de tuin voor de eigenaar een extra stimulant te vormen om zijn oude liefhebberijen weer vol enthousiasme op te pakken. ●

